



รายงานสถานการณ์ภัยแล้งและภัยพิบัติ ฉบับที่ 22

ประจำวันที่ 25 มีนาคม 2560

และผลการปฏิบัติการฝนหลวงประจำวันที่ 24 มีนาคม 2560

กลุ่มวิชาการปฏิบัติการฝนหลวง กองปฏิบัติการฝนหลวงกรมฝนหลวงและการบินเกษตร

royalrainmaking_academic@hotmail.com

๑ พื้นที่ขอรับบริการฝนหลวง (วันที่ 16 มีนาคม - 24 มีนาคม 2560)

ภาค	รายชื่อจังหวัด (อำเภอ) ที่มีผู้ขอรับบริการ	จำนวนผู้ขอรับบริการ (ราย)
เหนือ	กำแพงเพชร(โกสัมพีนคร), น่าน(บ้านหลวง), ลำปาง(แม่เมาะ), เชียงใหม่(ดอยหล่อ แม่ริม แม่แจ่ม), เพชรบูรณ์(วังโป่ง วิเชียรบุรี ศรีเทพ), แม่ฮ่องสอน(เมืองแม่ฮ่องสอน)	13
กลาง	นครสวรรค์(พยุหะคีรี)	1
ตะวันออกเฉียงเหนือ	บุรีรัมย์(กระสัง)	1
ตะวันออก	จันทบุรี(สอยดาว), ฉะเชิงเทรา(สนามชัยเขต), ชลบุรี(บางละมุง บ่อทอง), ระยอง(ปลวกแดง วังจันทร์), สระแก้ว(วังน้ำเย็น)	6
ใต้	ประจวบคีรีขันธ์(ปราณบุรี)	1
รวม	14 จังหวัด (20 อำเภอ)	22

๑ สถานการณ์ภาวะหมอกควันในพื้นที่ภาคเหนือ

ตารางค่า PM₁₀ในพื้นที่ภาคเหนือ (เวลา 09.00 น.) 5 วันที่ผ่านมามีค่าดังนี้

จังหวัด	ชื่อสถานี	ค่า PM ₁₀ ¹					คุณภาพอากาศ
		21 มี.ค.	22 มี.ค.	23 มี.ค.	24 มี.ค.	25 มี.ค.	
ภาคเหนือ							
จ.เชียงราย	ต.เวียง อ.เมือง	102	97	72	115	119	ปานกลาง
	ต.เวียงพางคำ อ.แม่สาย	133	116	122	157	168	มีผลกระทบต่อสุขภาพ
จ.เชียงใหม่	ต.ช้างเผือก อ.เมือง	118	102	103	153	119	ปานกลาง
	ต.ศรีภูมิ อ.เมือง	97	86	95	124	100	ปานกลาง
	ต.สุเทพ อ.เมือง* (Mobile)	92	80	85	108	88	ปานกลาง
	ต.ช้างเคือง อ.แม่แจ่ม (Mobile)	86	88	98	119	75	ปานกลาง
จ.ลำปาง	ต.พระบาท อ.เมือง	107	114	183	192	128	มีผลกระทบต่อสุขภาพ
	ต.สบป่าต อ.แม่เมาะ	72	82	108	124	82	ปานกลาง
	ต.บ้านดง อ.แม่เมาะ	125	173	233	237	141	มีผลกระทบต่อสุขภาพ
	ต.แม่เมาะ อ.แม่เมาะ	70	84	151	125	84	ปานกลาง
จ.ลำพูน	ต.ในเมือง อ.เมือง	80	74	91	131	90	ปานกลาง
จ.แม่ฮ่องสอน	ต.จองคำ อ.เมือง	125	116	155	178	143	มีผลกระทบต่อสุขภาพ
จ.น่าน	ต.ในเวียง อ.เมือง	65	101	112	121	91	ปานกลาง
	ต.ห้วยโก๋น อ.เฉลิมพระเกียรติ	51	66	73	89	86	ปานกลาง
จ.แพร่	ต.นาจักร อ.เมือง	56	86	126	142	69	ปานกลาง
จ.พะเยา	ต.เวียง อ.เมือง	90	87	92	133	90	ปานกลาง
จ.ตาก	ต.แม่ปะ อ.แม่สอด	113	124	146	172	109	ปานกลาง

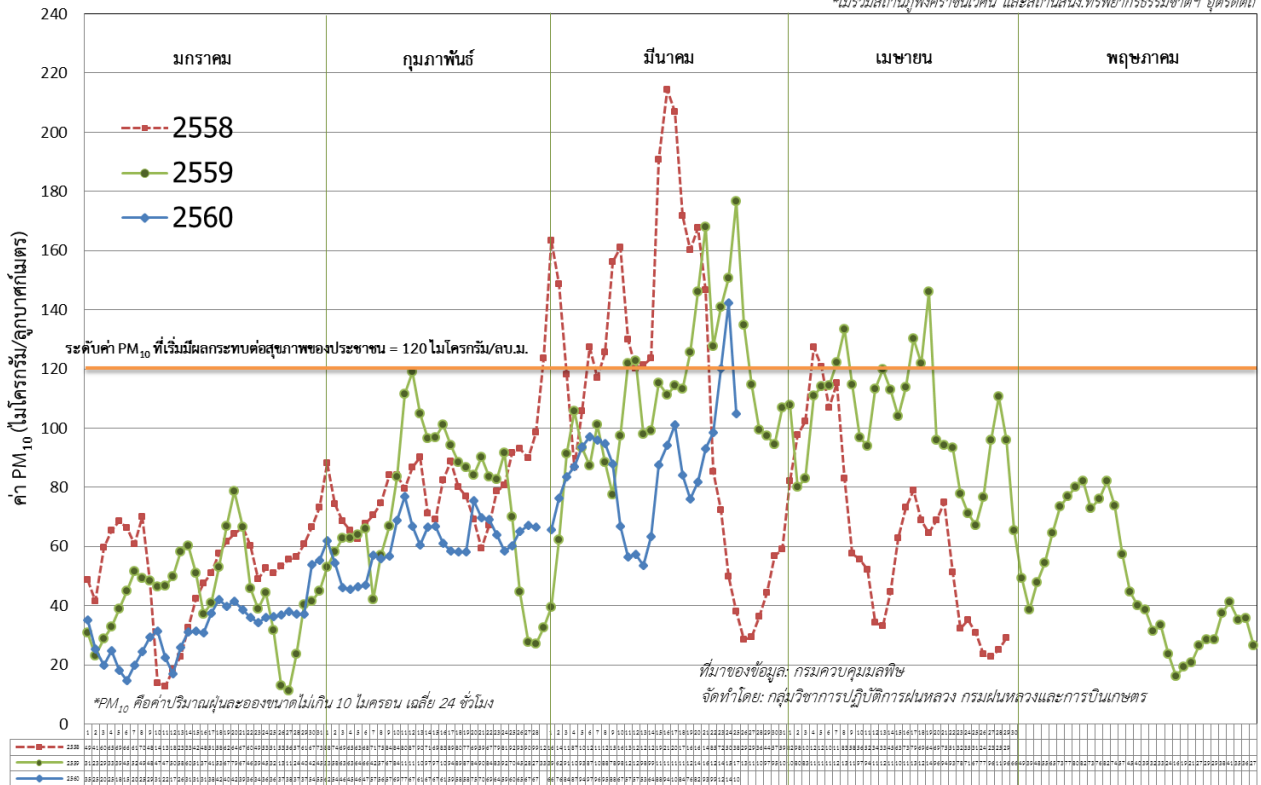
ที่มา: กรมควบคุมมลพิษ

¹PM₁₀ คือ ปริมาณฝุ่นละอองขนาดไม่เกิน 10 ไมครอน มาตรฐานค่าเฉลี่ย 24 ชั่วโมง ต้องไม่เกิน 120 ไมโครกรัมต่อลูกบาศก์เมตร

๑ กราฟแสดงแนวโน้มค่า PM₁₀ ในภาคเหนือ ตั้งแต่วันที่ 1 มกราคม – 25 มีนาคม 2560

ค่า PM₁₀ เฉลี่ย 14* สถานี ในภาคเหนือ ช่วง มกราคม - เมษายน ปี 2560 เทียบกับ ปี 2558, 2559

*ไม่รวมสถานีอุตรดิตถ์ และสถานีสงขลานครินทร์



๑ สถานการณ์ปริมาณน้ำเก็บกักในอ่างเก็บน้ำที่สำคัญ

	ความจุของอ่างที่ รนก. ² (ล้าน ลบ.ม.)	ปริมาณน้ำในอ่างฯ (%)				ปริมาณน้ำไหลลงอ่างฯ (ล้าน m ³)	ปริมาณน้ำไหลลงอ่างฯ สะสม ³ (ล้าน m ³)	ระดับน้ำ
		21 มี.ค.	22 มี.ค.	23 มี.ค.	24 มี.ค.	23 มี.ค.		
ภาคเหนือ						3.61	575.27	
- ภูมิพล(ตาก)	13,462	46	46	46	46	0.00	116.67	ต่ำกว่า 50%
- สิริกิติ์(อุตรดิตถ์)	9,510	58	57	57	57	1.31	319.89	-
- แม่จัด(เชียงใหม่)	265	52	51	51	50	0.00	6.13	-
- แม่กวาง(เชียงใหม่)	263	27	26	26	25	0.00	16.40	ต่ำกว่า 30%
- กิวลม(ลำปาง)	106	50	50	50	51	1.92	65.68	-
- กิวคอง(ลำปาง)	170	83	82	82	81	0.38	15.33	-
- แควน้อย(พิษณุโลก)	939	48	48	47	47	0.00	35.17	ต่ำกว่า 50%
ภาคตะวันออกเฉียงเหนือ						1.53	163.34	
- ห้วยหลวง(อุดรธานี)	135	52	52	52	51	0.11	1.21	-
- น้ำอูน(สกลนคร)	520	38	38	38	38	0.00	1.80	ต่ำกว่า 40%
- น้ำพุง(สกลนคร)	166	34	34	34	34	0.07	4.77	ต่ำกว่า 40%
- จุฬารัตน์(ชัยภูมิ)	164	49	49	49	49	0.00	5.97	ต่ำกว่า 50%
- อุบลรัตน์(ขอนแก่น)	2,431	56	55	55	55	1.08	82.81	-
- ลำปาว(กาฬสินธุ์)	1,980	35	35	35	34	0.00	49.49	ต่ำกว่า 40%
- ลำตะคอง(นครราชสีมา)	314	28	28	28	28	0.06	5.00	ต่ำกว่า 30%
- ลำพระเพลิง(นครราชสีมา)	110	42	42	42	42	0.12	3.77	ต่ำกว่า 50%

รณก. = ระดับน้ำเก็บกัก,ที่มา: กรมชลประทาน

ปริมาณน้ำไหลลงอ่างสะสมตั้งแต่วันที่ 1 มกราคม 2560 ถึงปัจจุบัน

	ความจุของ อ่างที่ รนก. ² (ล้าน ลบ.ม.)	ปริมาณน้ำในอ่างฯ (%)				ปริมาณน้ำ ไหลลงอ่างฯ (ล้าน ม ³)	ปริมาณน้ำ ไหลลงอ่างฯ สะสม ³ (ล้าน ม ³)	ระดับน้ำ
		21 มี.ค.	22 มี.ค.	23 มี.ค.	24 มี.ค.	23 มี.ค.		
- มูลบน(นครราชสีมา)	141	43	43	43	43	0.04	2.90	ต่ำกว่า 50%
- ลำแะเซ(นครราชสีมา)	275	34	34	33	33	0.00	3.93	ต่ำกว่า 40%
- ลำนางรอง(บุรีรัมย์)	121	47	47	47	47	0.00	1.69	ต่ำกว่า 50%
- ลำปลายมาศ(นครราชสีมา)	98	50	50	50	50	0.05	-	-
ภาคกลาง						3.52	470.03	
- ป่าสักฯ(ลพบุรี)	960	45	44	44	43	0.47	138.97	ต่ำกว่า 50%
- ทับเสลา(อุทัยธานี)	160	53	53	53	53	0.00	1.19	-
- กระเสียว(สุพรรณบุรี)	240	78	77	77	76	0.00	9.25	-
- ศรีนครินทร์(กาญจนบุรี)	17,745	74	74	74	74	2.31	218.26	-
- วชิราลงกรณ์(กาญจนบุรี)	8,860	54	54	54	54	0.74	102.36	-
ภาคตะวันออก						0.22	34.23	
- ขุนด่านฯ(นครนายก)	224	47	47	47	47	0.00	0.36	ต่ำกว่า 50%
- คลองสี่ัค(ฉะเชิงเทรา)	420	29	29	29	29	0.00	3.86	ต่ำกว่า 30%
- บางพระ(ชลบุรี)	117	66	65	65	65	0.00	7.58	-
- หนองปลาไหล(ระยอง)	164	58	57	57	57	0.22	16.00	-
- ประแสร์(ระยอง)	248	45	45	44	44	0.00	6.43	ต่ำกว่า 50%
- พระปรัง(สระแก้ว)	97	41	40	40	40	0.00	-	ต่ำกว่า 50%
- ดอกกราย(ระยอง)	71	65	64	63	63	0.00	-	-
- คลองพระพุทธ(จันทบุรี)	70	82	82	81	81	0.00	-	-
ภาคใต้						8.57	902.00	
- แก่งกระจาน(เพชรบุรี)	710	46	46	46	46	0.52	55.00	ต่ำกว่า 50%
- ปราณบุรี(ประจวบคีรีขันธ์)	347	48	48	48	48	0.02	63.77	ต่ำกว่า 50%
- รัชชประภา(สุราษฎร์ธานี)	5,639	85	85	84	84	4.82	259.31	-
- บางกลาง(ยะลา)	1,454	72	72	72	72	3.21	523.92	-

رنก. = ระดับน้ำเก็บกัก ที่มา: กรมชลประทาน

ปริมาณน้ำไหลลงอ่างสะสมตั้งแต่วันที่ 1 มกราคม 2560 ถึงปัจจุบัน

การพยากรณ์อากาศและสภาพอากาศประจำวัน

๐ ลักษณะอากาศทั่วไปและการพยากรณ์อากาศ ประจำวันที่ 25 มีนาคม 2560 (เวลา 06.00 น.)

ลักษณะอากาศทั่วไป	
<p>พยากรณ์อากาศ 24 ชั่วโมงข้างหน้า ประเทศไทยตอนบนมีอากาศร้อนถึงร้อนจัดกับมีฟ้าหลัวในตอนกลางวัน โดยมีฝนฟ้าคะนองบางแห่งบริเวณภาคเหนือ ภาคตะวันออกเฉียงเหนือ ภาคกลางรวมทั้งกรุงเทพมหานครและปริมณฑล ภาคตะวันออก และภาคใต้ฝั่งตะวันตก</p> <p>สำหรับความกดอากาศสูงได้ปกคลุมประเทศจีนตอนใต้แล้ว และจะแผ่ลงมาปกคลุมภาคตะวันออกเฉียงเหนือของประเทศไทยในวันนี้ (25 มีนาคม 2560) ความกดอากาศต่ำเนื่องจากความร้อนปกคลุมตอนบนของประเทศไทย ประกอบกับลมใต้และลมตะวันออกเฉียงใต้พัดนำความชื้นจากทะเลจีนใต้และอ่าวไทยเข้ามาปกคลุมภาคตะวันออกเฉียงเหนือ ภาคกลางรวมทั้งกรุงเทพมหานครและปริมณฑล และภาคใต้ฝั่งตะวันตก ในขณะที่คลื่นกระแสลมฝ่ายตะวันตกจากประเทศเมียนมาเคลื่อนเข้ามาปกคลุมภาคเหนือ ทำให้ประเทศไทยตอนบนยังคงมีฝนฟ้าคะนองได้ในระยะนี้</p> <p>อนึ่ง ในช่วงวันที่ 25-29 มีนาคม 2560 บริเวณความกดอากาศสูงกำลังปานกลางจากประเทศจีนจะแผ่ลงมาปกคลุมประเทศไทยตอนบน และทะเลจีนใต้ ประกอบกับคลื่นกระแสลมฝ่ายตะวันตกจากประเทศเมียนมายังคงปกคลุมภาคเหนือและภาคตะวันออกเฉียงเหนือ ในขณะที่ประเทศไทยมีอากาศร้อนลักษณะเช่นนี้ทำให้บริเวณดังกล่าวเกิดพายุฤดูร้อนขึ้น โดยมีพายุฝนฟ้าคะนอง ลมกระโชกแรง ฟ้าผ่า และลูกเห็บตกบางพื้นที่ ส่วนภาคใต้จะมีฝนฟ้าคะนองเพิ่มขึ้น กับมีฝนตกหนักบางแห่ง</p>	
การพยากรณ์อากาศรายภาค	
ภาคเหนือ	อากาศร้อนกับมีฟ้าหลัวในตอนกลางวัน กับมีฝนฟ้าคะนองบางแห่ง ร้อยละ 10 ของพื้นที่ บริเวณจังหวัดเพชรบูรณ์ พิษณุโลก พิจิตร และกำแพงเพชร อุณหภูมิต่ำสุด 17-26 องศาเซลเซียส อุณหภูมิสูงสุด 35-39 องศาเซลเซียส ลมตะวันตก ความเร็ว 10-25 กม./ชม.
ภาคกลาง	มีเมฆบางส่วน อากาศร้อนถึงร้อนจัดกับมีฟ้าหลัวในตอนกลางวัน โดยมีฝนฟ้าคะนอง ร้อยละ 20 ของพื้นที่ ส่วนมากบริเวณจังหวัดนครสวรรค์ อุทัยธานี ลพบุรี สระบุรี ราชบุรี และกาญจนบุรี อุณหภูมิต่ำสุด 25-27 องศาเซลเซียส อุณหภูมิสูงสุด 35-40 องศาเซลเซียส ลมตะวันออกเฉียงใต้ ความเร็ว 10-30 กม./ชม.
ภาคตะวันออกเฉียงเหนือ	อากาศร้อนกับมีฟ้าหลัวในตอนกลางวัน โดยมีฝนฟ้าคะนอง ร้อยละ 60 ของพื้นที่ ส่วนมากบริเวณจังหวัดนครราชสีมา ชัยภูมิ ขอนแก่น มหาสารคาม ร้อยเอ็ด กาฬสินธุ์ มุกดาหาร บุรีรัมย์ และ สุรินทร์ อุณหภูมิต่ำสุด 22-27 องศาเซลเซียส อุณหภูมิสูงสุด 35-37 องศาเซลเซียส ลมตะวันออกเฉียงใต้ ความเร็ว 10-25 กม./ชม.
ภาคตะวันออก	อากาศร้อนกับมีฟ้าหลัวในตอนกลางวัน โดยมีฝนฟ้าคะนอง ร้อยละ 40 ของพื้นที่ ส่วนมากบริเวณจังหวัดนครนายก ปราจีนบุรี ฉะเชิงเทรา ชลบุรี ระยอง จันทบุรี และตราด อุณหภูมิต่ำสุด 24-27 องศาเซลเซียส อุณหภูมิสูงสุด 32-34 องศาเซลเซียส ลมตะวันออกเฉียงใต้ ความเร็ว 10-30 กม./ชม. ทะเลมีคลื่นต่ำกว่า 1 เมตร
ภาคใต้ฝั่งตะวันออก	มีเมฆบางส่วน กับมีฝนฟ้าคะนอง ร้อยละ 10 ของพื้นที่ อุณหภูมิต่ำสุด 22-26 องศาเซลเซียส อุณหภูมิสูงสุด 32-35 องศาเซลเซียส ลมตะวันออกเฉียงใต้ ความเร็ว 15-30 กม./ชม. ทะเลมีคลื่นสูงประมาณ 1 เมตร
ภาคใต้ฝั่งตะวันตก	มีเมฆบางส่วน กับมีฝนฟ้าคะนอง ร้อยละ 20 ของพื้นที่ ส่วนมากบริเวณจังหวัดกระบี่ ตรัง และสตูล อุณหภูมิต่ำสุด 22-25 องศาเซลเซียส อุณหภูมิสูงสุด 32-35 องศาเซลเซียส ลมตะวันตกเฉียงเหนือ ความเร็ว 15-30 กม./ชม. ทะเลมีคลื่นสูงประมาณ 1 เมตร

ที่มา: กรมอุตุนิยมวิทยา

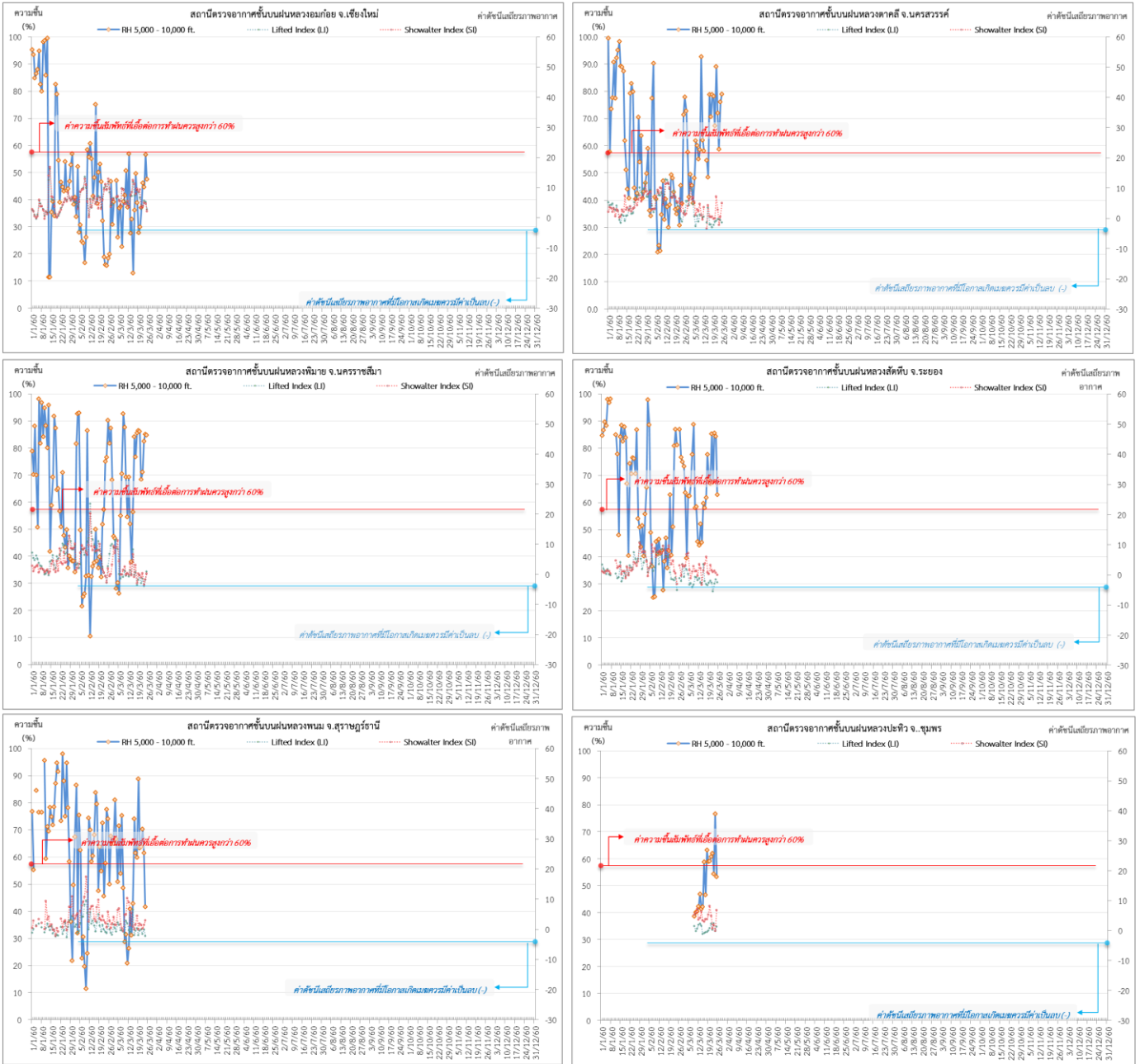
๐ ข้อมูลความชื้นจากการตรวจอากาศชั้นบน (Sounding) ระยะเวลาสูง 5,000 - 10,000 ฟุต

ภาค	สถานีตรวจอากาศ	ความชื้นสัมพัทธ์ (%)					เสถียรภาพอากาศ
		21 มี.ค.	22 มี.ค.	23 มี.ค.	24 มี.ค.	25 มี.ค.	
ภาคเหนือ	สถานีเรดาร์ฝนหลวงอมก๋อย	36.9	46.0	44.5	56.5	47.3	เสถียรภาพ
ภาคกลาง	สถานีเรดาร์ฝนหลวงตาคลี	88.9	71.8	58.5	75.9	78.8	เสถียรภาพ
ภาคตะวันออกเฉียงเหนือ	สถานีเรดาร์ฝนหลวงพิมาย	68.3	71.1	82.5	85.0	84.8	เสถียรภาพ
ภาคตะวันออก	สถานีเรดาร์ฝนหลวงสัทธิ์	85.3	67.4	85.6	84.3	62.8	ไม่เสถียรภาพ
ภาคใต้	สถานีเรดาร์ฝนหลวงพนม	63.7	70.3	61.4	41.6	-	ไม่มีข้อมูล
	สถานีตรวจอากาศเคลื่อนที่ประทีว	60.8	61.9	54.3	76.6	53.2	เสถียรภาพ

หมายเหตุ : สภาพอากาศมีเสถียรภาพ(Stable) หมายถึงสภาพอากาศที่มีโอกาสน้อยหรือไม่มีโอกาสในการเกิดเมฆในแนวตั้งเพื่อพัฒนาตัวกลายเป็นกลุ่มฝน สภาพอากาศไม่มีเสถียรภาพ(Unstable) หมายถึงสภาพอากาศที่มีโอกาสเกิดเมฆในแนวตั้งและพัฒนาตัวเป็นกลุ่มฝนได้

๑ กราฟแสดงแนวโน้มความชื้นอากาศชั้นบนและดัชนีเสถียรภาพอากาศ (ระหว่างวันที่ 1 มกราคม – 25 มีนาคม 2560)

กราฟแสดงผลตรวจอากาศชั้นบน (ระยะ 5,000 - 10,000 ฟุต) ตั้งแต่วันที่ 1 มกราคม 2560 - ปัจจุบัน



หมายเหตุ

- ระยะความสูง 5,000-10,000 ฟุต เป็นระดับเพดานบินในการปฏิบัติการฝนหลวง (ระดับฐานเมฆ)
- ความชื้นสัมพัทธ์ที่เอื้อต่อการปฏิบัติการฝนหลวงควรมีค่าสูงกว่าร้อยละ 60 ขึ้นไป
- ดัชนีเสถียรภาพชั้นอากาศที่มีโอกาสเกิดเมฆควรมีค่าเป็นลบ (-)
- LI: Lifted Index คือดัชนีเสถียรภาพชั้นอากาศระดับต่ำ
- SI: Showalter Index คือดัชนีเสถียรภาพชั้นอากาศระดับกลาง

การปฏิบัติการฝนหลวงประจำวัน

๑ สรุปผลปฏิบัติการฝนหลวงประจำวัน ที่ 24 มีนาคม 2560

ภาค/หน่วยฯ	หน่วยปฏิบัติการฯ (หน่วย)	เครื่องบิน ผล./ทอ. (ลำ)	จำนวนเที่ยวบิน (เที่ยว)	จำนวนชั่วโมงบิน (ชั่วโมง)	ปริมาณการใช้สารฝนหลวง (ตัน/นัด)	จังหวัดที่มีการรายงานฝนตก (จำนวนจังหวัด/อ่างเก็บน้ำเป้าหมาย)
เหนือ	2	5/-	5	10:15	4.0/23	2/-
- เชียงใหม่	1	2/-	2	3:35	2.0	ไม่มีฝนตกจากการปฏิบัติการฝนหลวง
- พิษณุโลก	1	3/-	3	6:40	2.0/23	มีฝนตกเล็กน้อยบริเวณพื้นที่ จ.แพร่ (ร่องกวาง) จ.พิษณุโลก(นครไทย)
กลาง	2	5/-	5	8:00	4.1	2/3
- นครสวรรค์	1	2/-	2	3:15	2.0	มีฝนตกเล็กน้อยถึงปานกลางบริเวณ จ.ลพบุรี(โคกสำโรง สระโบสถ์ ชัยบาดาล ท่าหลวง) และพื้นที่ลุ่มรับน้ำเขื่อนป่าสักชลสิทธิ์
- ลพบุรี	1	3/-	3	4:45	2.1	มีฝนตกเล็กน้อยถึงปานกลางบริเวณพื้นที่ จ.นครราชสีมา(ปากช่อง สีคิ้ว วังน้ำเขียว) และพื้นที่ลุ่มรับน้ำเขื่อนลำตะคอง เขื่อนลำพระเพลิง จ.นครราชสีมา
ตะวันออกเฉียงเหนือ	2	2/3	7	8:10	6.8	4/-
- บุรีรัมย์	1	2/-	4	5:10	4.0	มีฝนตกเล็กน้อยถึงปานกลางบริเวณพื้นที่ จ.สุรินทร์(จอมพระ ท่าตูม) จ.ร้อยเอ็ด(เกษตรวิสัย จังหาร เชียงขวัญ โพนทอง หนองพอก ธวัชบุรี โพธิ์ชัย เมยวดี เมืองร้อยเอ็ด)
- อุตรธานี	1	-/3	3	3:00	2.8	มีฝนตกเล็กน้อยถึงปานกลางเป็นบางแห่งบริเวณพื้นที่ จ.หนองบัวลำภู(เมืองหนองบัวลำภู) จ.อุตรธานี(หนองวัวซอ)
ตะวันออก	1	3/-	3	4:45	2.1	3/1
- จันทบุรี	1	3/-	3	4:45	2.1	มีฝนตกเล็กน้อย-ปานกลางในพื้นที่ จ.ปราจีนบุรี (กบินทร์บุรี) จ.สระแก้ว(เมืองสระแก้ว วัฒนานคร เขาฉกรรจ์ วังน้ำเย็น) จ.ฉะเชิงเทรา(ท่าตะเกียบ) และพื้นที่ลุ่มรับน้ำอ่างเก็บน้ำคลองระบม
ใต้	2	4/-	3	4:45	2.1	1/1
- หัวหิน	1	3/-	3	4:45	2.1	มีฝนตกเล็กน้อยถึงปานกลาง บริเวณพื้นที่ จ.เพชรบุรี(หนองหญ้าปล้อง) และพื้นที่ลุ่มรับน้ำเขื่อนแก่งกระจาน
- หาดใหญ่	1	1/-	0	0:00	0.00	ไม่ปฏิบัติการฝนหลวง เนื่องจากเมฆมีการก่อตัวและพัฒนาตัว ในบริเวณแนวชายแดน
รวม	9	19/3	23	35:55	19.1	12/5

๑ สรุปผลรวมปฏิบัติการตั้งแต่เริ่มตั้งหน่วยปฏิบัติการฝนหลวง (3 มีนาคม - 24 มีนาคม 2560)

ตั้งแต่เริ่มตั้งหน่วยปฏิบัติการฝนหลวง เมื่อวันที่ 3 มีนาคม - 24 มีนาคม 2560 มีการขึ้นปฏิบัติการฝนหลวง จำนวน 19 วัน มีวันฝนตกจากการปฏิบัติการฝนหลวงคิดเป็นร้อยละ 94.4 ขึ้นปฏิบัติงานจำนวน 320 เที่ยวบิน (471:25 ชั่วโมงบิน) ปริมาณการใช้สารฝนหลวง 263.60 ตัน พลุซิลเวอร์ไอโอไดด์ จำนวน 319 นัด จังหวัดที่มีรายงานฝนตกรวม 39 จังหวัด และทำให้มีปริมาณน้ำไหลเข้าอ่างสะสมรวม 51.88 ล้าน ลบ.ม.

ภาค - ศูนย์/หน่วยปฏิบัติการฯ	ขึ้นบิน (วัน)	ฝนตก (วัน)	จำนวน เที่ยวบิน (เที่ยว)	จำนวน ชั่วโมงบิน (ชั่วโมง)	ปริมาณ สารฝนหลวง (ตัน/นัด)	จังหวัดที่มีรายงานฝนตก (ทั้งการสังเกตด้วยสายตา/การ ตรวจวัดด้วยเรดาร์ และเครื่องวัด น้ำฝนอัตโนมัติ)	ปริมาณน้ำไหลลง อ่างเก็บน้ำสะสม (ล้าน ลบ.ม.)
เหนือ	7	7	35	68:35	30.0/319	9 จังหวัด	2.00
- เชียงใหม่ (เปิดหน่วยฯ 3 มี.ค. 60 เป็นต้นไป)	4	2	12	22:45	14.0	บริเวณที่มีฝนตก ได้แก่ จ.แพร่ จ.น่าน (2 จังหวัด)	สิริกิติ์ 2.00
- พิษณุโลก (เปิดหน่วยฯ 3 มี.ค. 60 เป็นต้นไป)	7	7	23	45:50	16.0/319	บริเวณที่มีฝนตก ได้แก่ จ.กำแพงเพชร จ.พิจิตร จ.พิษณุโลก จ.เพชรบูรณ์ จ.แพร่ จ.สุโขทัย จ.หนองบัวลำภู จ.นครสวรรค์ จ.ชัยภูมิ จ.เลย (10 จังหวัด)	
กลาง	16	16	81	112:30	64.8	6 จังหวัด	20.56
- นครสวรรค์ (เปิดหน่วยฯ 3 มี.ค. 60 เป็นต้นไป)	10	10	27	39:45	27.0	บริเวณที่มีฝนตก ได้แก่ จ.ชัยนาท จ.นครสวรรค์ จ.ลพบุรี จ.สิงห์บุรี จ.เพชรบูรณ์(ตอนล่าง) จ.พิจิตร จ.อุทัยธานี (7 จังหวัด)	ป่าสักฯ 20.56
- ลพบุรี (เปิดหน่วยฯ 3 มี.ค. 60 เป็นต้นไป)	13	13	54	72:45	37.8	บริเวณที่มีฝนตก ได้แก่ จ.ลพบุรี จ.สระบุรี จ.นครราชสีมา (3 จังหวัด)	
ตะวันออกเฉียงเหนือ	17	17	51	75:20	51.2	12 จังหวัด	0.74
- อุดรธานี (เปิดหน่วยฯ 15 มี.ค. 60 เป็นต้นไป)	5	5	13	13:00	13.2	บริเวณที่มีฝนตก ได้แก่ จ.ขอนแก่น จ.เลย จ.หนองคาย จ.หนองบัวลำภู จ.อุดรธานี (5 จังหวัด)	ลำตะคอง 0.2 ลำพระเพลิง 0.31 มูลบน 0.13 ลำน้ำรอง 0.02
- บุรีรัมย์ (เปิดหน่วยฯ 3 มี.ค. 60 เป็นต้นไป)	16	16	38	62:20	38.0	บริเวณที่มีฝนตก ได้แก่ จ.นครราชสีมา จ.บุรีรัมย์ จ.มหาสารคาม จ.ยโสธร จ.ร้อยเอ็ด จ.ศรีสะเกษ จ.สุรินทร์ (7 จังหวัด)	ลำปลายมาศ 0.078
ตะวันออก	16	16	75	102:45	53.0	7 จังหวัด	0.83
- จันทบุรี (เปิดหน่วยฯ 3 มี.ค. 60 เป็นต้นไป)	16	16	75	102:45	53.0	บริเวณที่มีฝนตก ได้แก่ จ.จันทบุรี จ.ฉะเชิงเทรา จ.ชลบุรี จ.ปราจีนบุรี จ.ระยอง จ.สระแก้ว จ.ตราด (7 จังหวัด)	คลองสิียด 0.39 หนองปลาไหล 0.44
ใต้	17	17	78	112:15	64.6	5 จังหวัด	27.75
- หัวหิน (เปิดหน่วยฯ 3 มี.ค. 60 เป็นต้นไป)	16	16	70	96:45	48.6	บริเวณที่มีฝนตก ได้แก่ จ.ประจวบคีรีขันธ์ จ.เพชรบุรี จ.ราชบุรี (3 จังหวัด)	แก่งกระจาน 7.73 ปราณบุรี 0.47 บางลา 19.55

ภาค - ศูนย์/หน่วยปฏิบัติการฯ	ขึ้นบิน (วัน)	ฝนตก (วัน)	จำนวน เที่ยวบิน (เที่ยว)	จำนวน ชั่วโมงบิน (ชั่วโมง)	ปริมาณ สารฝนหลวง (ตัน/นัด)	จังหวัดที่มีรายงานฝนตก (ทั้งการสังเกตด้วยสายตา/การ ตรวจวัดด้วยเรดาร์ และเครื่องวัด น้ำฝนอัตโนมัติ)	ปริมาณน้ำไหลลง อ่างเก็บน้ำสะสม (ล้าน ลบ.ม.)
- สงขลา (เปิดหน่วยฯ 3 มี.ค. 60 เป็นต้นไป)	8	8	8	15:30	16.0	บริเวณที่มีฝนตก ได้แก่ จ.พัทลุง จ.ยะลา (2 จังหวัด)	

กลุ่มวิชาการปฏิบัติการฝนหลวง กองปฏิบัติการฝนหลวง กรมฝนหลวงและการบินเกษตร